

口腔助理医师内部模拟密卷

口腔执业助理医师模拟试卷 第1单元

一、A1型题

1. 龋、失、补牙数 (DMFT) 中, M=2, 说明

- A. 2 颗已龋坏尚未充填的牙
- B. 2 颗因龋已做充填的牙
- C. 2 颗因龋丧失的牙
- D. 因龋丧失的牙和已做充填的牙共 2 颗
- E. 因龋丧失的牙和已龋坏尚未充填的牙共 2 颗

【正确答案】 C

【答案解析】龋失补指数用龋、失、补牙数 (DMFT) 或龋、失、补牙面数 (DMFS) 表示。“龋”即已龋坏尚未充填的牙;“失”指因龋丧失的牙;“补”为因龋已做充填的牙。M=miss 失,指口腔中因为龋病而失去的牙齿数目。

2. 关于三级预防的说法不正确的是

- A. 又称临床预防
- B. 对患者及时有效地采取治疗措施, 防止病情恶化
- C. 预防并发症和后遗症
- D. 尽量恢复或保留口腔功能
- E. 又称病因预防

【正确答案】 E

【答案解析】三级预防: 又称临床预防, 即对患者及时有效地采取治疗措施, 防止病情恶化, 预防并发症和后遗症, 尽量恢复或保留口腔功能。如牙列缺损和缺失的修复等。

3. 一名检查者给一名患者 (或健康者) 做口腔检查时, 前后两次检查结果不一致, 此种情况称为

- A. 检查者之间偏性
- B. 信息偏倚
- C. 标准一致性试验

口腔助理医师内部模拟密卷

- D. 报告偏倚
- E. 检查者本身偏性

【正确答案】E

【答案解析】检查者本身偏性：指一名检查者给一名患者（或健康者）做口腔检查时，前后两次检查结果不一致。

4. 氟水漱口一般推荐使用的氟化物不包括

- A. 氟化铵
- B. 氟化钠
- C. 氟化亚锡
- D. 氟化胺
- E. 氟化氢

【正确答案】E

【答案解析】含氟漱口液是指用中性或酸性氟化钠、氟化亚锡、氟化胺或氟化铵等配成的漱口液。

5. Fones 刷牙法比较适用的人群是

- A. 年幼儿童
- B. 青年人
- C. 中年人
- D. 老年人
- E. 残疾人

【正确答案】A

【答案解析】圆弧刷牙法，又称 Fones 刷牙法，这种方法最易为年幼儿童学习理解和掌握。

6. 健康咨询的“5A 模式”不包括下列哪个方面

- A. 评估
- B. 劝告

口腔助理医师内部模拟密卷

C. 达成共识

D. 鉴定

E. 安排随访

【正确答案】D

【答案解析】健康咨询的基本模式（“5A模式”）：①评估；②劝告；③达成共识；④协助；⑤安排随访。

7. 属于口腔癌一级预防的是

A. 早发现

B. 早诊断

C. 早治疗

D. 病因预防

E. 防止复发

【正确答案】D

【答案解析】一级预防即病因性预防，是根本性的预防措施，针对病因的口腔癌的预防主要是戒除烟草。

8. 影响龋病流行的最主要因素之一是

A. 钙磷摄入的比例与摄入量

B. 就诊的医疗级别与次数

C. 钙的摄入量与摄入频率

D. 糖的摄入量与摄入频率

E. 刷牙的时间与频率

【正确答案】D

【答案解析】影响龋病流行的主要因素有两点，一是氟的摄入状况，一是糖的摄入状况（糖的摄入量，摄入频率及糖加工的形式与龋病有密切关系）。单纯刷牙（不用含氟牙膏）主要影响的是牙周健康状况。

口腔助理医师内部模拟密卷

9. 影响残疾人口腔卫生的主要原因是

- A. 害怕就诊口腔疾病时疼痛
- B. 缺少社会关注
- C. 没有家庭护理
- D. 丧失自我口腔保健能力
- E. 医护人员无法关心

【正确答案】D

【答案解析】自我口腔保健对口腔健康是非常重要的，不同残疾类型的残疾人群面对着社会、生物、心理各方面问题，但是丧失自我口腔保健能力是影响残疾人口腔卫生最关键的问题。

10. 干热灭菌对未包装器械在 160~170℃灭菌时间要求是

- A. 3 分钟
- B. 8 分钟
- C. 10 分钟
- D. 15 分钟
- E. 1 小时

【正确答案】E

【答案解析】干热灭菌法：适用于耐高温的诊疗用品如油脂、粉末和金属、玻璃等制品的消毒和灭菌。干热灭菌的温度和维持时间应根据消毒物品导热快慢、包装大小和安放情况而定。未包装器械在 160~170℃灭菌需 1 小时，包装的器械则需更长时间，故不适合于频繁的口腔临床周转。近年来出现一种迅速干热的装置可直接将温度上升到 190℃，在此温度大多数金属器械不会损坏，该设备灭菌需 6 分钟，包扎物品需 12 分钟，但其容量较小。

11. 关于口腔预防医学的研究方法和研究的基本要素不正确的是

- A. 主要研究对象人群
- B. 基本要素：研究群体的口腔疾病患病情况
- C. 基本要素：研究群体预防措施
- D. 基本要素：研究环境医学

口腔助理医师内部模拟密卷

E. 基本要素：研究个人预防保健方法

【正确答案】D

【答案解析】口腔预防医学以人群为主要研究对象，以研究群体的口腔疾病患病情况、群体预防措施和个人预防保健方法为基本要素，通过研究，发现并掌握预防口腔疾病发生与发展的规律，促进整个社会口腔健康水平的提高。

12. Kappa 值为 0.81~1.0 时可定为

- A. 完全不可靠
- B. 可靠度不合格
- C. 可靠度中等
- D. 可靠度优
- E. 完全可靠

【正确答案】E

【答案解析】Kappa 值的大小与可靠度的关系

- 0.40 以下：可靠度不合格
- 0.41~0.60：可靠度中等
- 0.61~0.80：可靠度优
- 0.81~1.0：完全可靠

13. Fones 刷牙法比较适用的人群是

- A. 年幼儿童
- B. 青年人
- C. 中年人
- D. 老年人
- E. 残疾人

【正确答案】A

【答案解析】圆弧刷牙法，又称 Fones 刷牙法，这种方法最易为年幼儿童学习理解和掌握。

口腔助理医师内部模拟密卷

14. 我国乳牙期牙外伤发生的高峰期在

- A. 6~20 个月
- B. 12~30 个月
- C. 7~18 个月
- D. 10~24 个月
- E. 19~31 个月

【正确答案】D

【答案解析】我国乳牙期牙外伤发生的高峰期是 10~24 个月的婴儿。

15. 学龄儿童口腔保健的内容错误的是

- A. 预防牙外伤
- B. 及时治疗乳牙龋
- C. 积极防治错（牙合）畸形
- D. 积极治疗牙周炎
- E. 戒除口腔不良习惯

【正确答案】D

【答案解析】学龄儿童口腔保健的内容：1. 养成良好的口腔卫生习惯；2. 及时治疗乳牙龋；3. 认真保护好第一恒磨牙；4. 戒除口腔不良习惯；5. 积极防治错（牙合）畸形；6. 积极治疗龈炎；7. 预防牙外伤。

16. 鸠尾峡的宽度一般在后牙为所在颊舌尖间距的

- A. 1/5~1/3
- B. 2/3~3/5
- C. 1/4~1/3
- D. 1/4~1/2
- E. 1/5~1/4

【正确答案】C

口腔助理医师内部模拟密卷

【答案解析】鸠尾峡的宽度一般在后牙为所在颊舌尖间距的 $1/4 \sim 1/3$ ；鸠尾峡的位置应在轴髓线角的内侧。

17. 急性化脓性根尖周炎最常见的排脓途径为

- A. 根尖周一骨膜下一上颌窦
- B. 根尖部一牙周袋
- C. 根尖孔一根管口一冠部缺损
- D. 根尖周一骨膜下一黏膜下/皮肤
- E. 根尖周一骨膜下一皮肤

【正确答案】D

【答案解析】急性根尖周炎的排脓途径有三种，分别是通过骨髓腔突破骨膜、黏膜或皮肤向外排脓；通过根尖孔经根管从冠部缺损处排脓；通过牙周膜从龈沟或牙周袋排脓。而第一种排脓方式是急性根尖周炎最常见的典型自然发展过程，排脓途径较复杂，并常伴发颌面部蜂窝织炎。第二种排脓途径对于根尖周组织的破坏最小。第三种排脓方式通常预后较差，且可以加重牙周病变，导致患牙脱落。

18. 从感染部位区别牙周脓肿与牙槽脓肿，牙周脓肿多来自

- A. 医源性感染
- B. 根尖周病变
- C. 牙周袋
- D. 牙髓病
- E. 外伤性感染

【正确答案】C

【答案解析】牙槽脓肿的感染来源一般为感染的根管，牙周脓肿感染多来自牙周袋。

19. 关于急性坏死性溃疡性龈炎的典型临床特征描述正确的是

- A. 牙龈乳头呈刀削状缺损，疼痛出血，腐败性口臭
- B. 牙龈黏膜广泛小疱

口腔助理医师内部模拟密卷

- C. 牙龈黏膜白色丘疹连成线条或网状
- D. 牙龈红肿、牙松动、牙周流脓
- E. 牙龈黏膜出现乳白、微凸小点或斑块

【正确答案】A

【答案解析】急性坏死性龈口炎为特殊菌引起的急性感染性疾病，包括牙龈在内的组织坏死、缺损。疱疹性龈口炎时，牙龈黏膜可有广泛小疱；扁平苔藓的龈病损表现为牙龈表面有白色的线条或网格状条纹；牙龈红肿，松动，溢脓有可能为急性牙槽脓肿的表现，白斑也有可能出现牙龈的乳白色的斑块。

20. 牙内陷中最轻的类型是

- A. 畸形舌侧窝
- B. 畸形根面沟
- C. 畸形中央尖
- D. 畸形舌侧尖
- E. 牙中牙

【正确答案】A

【答案解析】畸形舌侧窝是牙内陷最轻的一种。由于舌侧窝呈囊状深陷窝，容易滞留食物残渣，利于细菌滋生；再加上囊底存在发育上的缺陷，常引起牙髓的感染、坏死及根尖周病变。

21. 引起牙齿磨损的病因中不包括

- A. 釉质与牙本质发育矿化不良
- B. 牙齿有深覆（牙合）或（牙合）干扰
- C. 有紧咬牙或磨牙等不良习惯
- D. 刷牙方式不正确
- E. 胃肠功能紊乱导致咀嚼功能失调

【正确答案】D

【答案解析】刷牙方式不正确多容易引起楔状缺损，而不是磨损的病因。

磨损的病因：

口腔助理医师内部模拟密卷

-
- (1) 牙齿组织结构不完善：发育和矿化不良的釉质与牙本质易出现磨损。
 - (2) 咬合关系不良，咬合负担过重：深覆、对刃或有干扰的牙齿磨损重。
 - (3) 硬食习惯。
 - (4) 不良习惯：工作时咬紧牙或磨牙等不良习惯可以造成局部或全口牙齿的严重磨损。
 - (5) 全身性疾病：胃肠功能紊乱、神经官能症或内分泌紊乱等导致的咀嚼功能失调而造成牙齿磨损过度。

22. 不属于急性龈乳头炎诊断的是

- A. 牙龈乳头红肿
- B. 易出血
- C. 可波及附着龈
- D. 有探触痛
- E. 可查到局部刺激因素

【正确答案】C

【答案解析】根据局部牙龈乳头的红肿、易出血、探触痛的表现及局部刺激因素的存在可诊断急性龈乳头炎。急性龈乳头炎局限于龈乳头，不会波及附着龈，答案为C。

23. 以下不属于牙周疾病促进因素的是

- A. 牙石
- B. 软垢
- C. 不良修复体
- D. 饮料
- E. 异常大的咬合力

【正确答案】D

【答案解析】饮料是引起龋病的病因因素，而不是牙周疾病的局部促进因素。其他选项均为牙周病的局部促进因素。

24. 服用苯妥英钠可引起牙龈增生的百分比为

口腔助理医师内部模拟密卷

-
- A. 10%~20%
 - B. 20%~30%
 - C. 30%~40%
 - D. 40%~50%
 - E. 50%~60%

【正确答案】D

【答案解析】有研究表明服用苯妥英钠患者中仅有 40%~50%发生牙龈增生，且年轻人多于老年人。

25. 逆行性牙髓炎可先引起哪个部位的牙髓充血和发炎

- A. 冠髓处
- B. 根管口处
- C. 根中 1/3 处
- D. 根尖 1/3 处
- E. 侧支根管

【正确答案】D

【答案解析】逆行性牙髓炎是临床较常见的。由于深牙周袋内的细菌、毒素通过根尖孔或根尖 1/3 处的根管侧支进入牙髓，先引起根尖 1/3 处的牙髓充血和发炎，以后局限的慢性牙髓炎可急性发作，表现为典型的急性牙髓炎。

26. 活髓切断术，临床用氧化锌丁香油糊剂暂封窝洞，应观察时间为

- A. 3 周
- B. 1~2 个月
- C. 3~7 天
- D. 1 周
- E. 1~2 周

【正确答案】E

口腔助理医师内部模拟密卷

【答案解析】牙髓切断术可以一次完成并充填。临床也可以用暂封材料暂时充填窝洞，观察1~2周，无异常时再换永久充填。断髓后出血暗红，不易止血或髓室内有坏死、化脓现象时，应改做根管治疗。牙髓切断术后应定期复查如有炎症反应或叩痛，应改做根管治疗。

27. 下列哪项不是造成乳牙早失的主要原因

- A. 邻面龋
- B. 牙齿固连
- C. 慢性牙髓炎
- D. 外伤
- E. 慢性根尖炎

【正确答案】B

【答案解析】龋齿导致的乳牙早失，也是龋病导致牙髓感染，最后波及根尖周。乳牙早失的原因：

- ①因严重龋病、牙髓病及根尖周病而被拔除。
- ②恒牙异位萌出，乳牙根过早吸收脱落。
- ③牙齿因外伤脱落。
- ④先天性牙齿缺失。

牙齿固连可以造成乳牙滞留，恒牙迟萌。

28. 对于年轻恒牙冠折修复最重要的是

- A. 恢复牙冠的解剖外形
- B. 恢复牙冠的高度
- C. 恢复牙齿间的接触点
- D. 恢复牙尖嵌合
- E. 恢复缺损部分

【正确答案】A

【答案解析】年轻恒牙不及时修复外形，随着邻牙的萌出，外伤牙齿会丧失应有的三维间隙，导致成年后恢复困难。所以，年轻恒牙冠缺损后及时修复外形，显得尤为重要。

口腔助理医师内部模拟密卷

29. 有关乳牙滞留的描述正确的是

- A. 继承恒牙已萌出，按时脱落的乳牙
- B. 乳牙牙根大部分吸收，未能脱落的乳牙
- C. 乳牙牙根少量吸收，未能脱落的乳牙
- D. 恒牙未萌出，保留在恒牙列的乳牙
- E. 继承恒牙缺失，未能脱落的乳牙

【正确答案】D

【答案解析】乳牙滞留是指继承恒牙已经萌出，未能按时脱落的乳牙。或者恒牙未萌出，保留在恒牙列中的乳牙。

30. 关于亚脱位说法正确的是

- A. 位置发生改变
- B. 牙齿松动
- C. 根尖周出现异常
- D. 牙周膜间隙减小
- E. 1周内避免咬硬物

【正确答案】B

【答案解析】亚脱位临床表现为牙齿松动，但没有位置改变。叩痛，龈沟渗血。X线片显示根尖周无异常或牙周间隙增宽。牙髓的近期和远期表现同牙震荡。治疗：消除咬合创伤，减少和避免不良刺激，2周避免咬硬物，定期追踪复查。

31. 年轻恒牙冠折露髓后首选的治疗方法

- A. 间接盖髓术
- B. 直接盖髓术
- C. 冠髓切断术
- D. 根尖诱导成形术
- E. 根管治疗

口腔助理医师内部模拟密卷

【正确答案】C

【答案解析】冠髓切断术或部分冠髓切断术是年轻恒牙露髓后首选的治疗方法。答案为C。直接盖髓术在临床中不易成功，所以一般采取牙髓切断术。

32. 临床怀疑口腔念珠菌感染时，临床上最常用的辅助诊断技术为

- A. 涎液及血清念珠菌抗体测定
- B. 血清铁及维生素 B12 测定
- C. 活体组织检查
- D. 唾液培养
- E. 直接在病损区涂片镜检

【正确答案】E

【答案解析】口腔念珠菌病的诊断主要依靠病史、临床特点并结合真菌学检查。念珠菌实验室检测方法包括涂片法、分离培养、组织病理学检查、免疫学和基因诊断等。一般来说，临床上常用的方法是前三种。其中直接把病变区的标本直接涂片在临床上最常用。

33. 下列口腔黏膜病中癌变风险最高的一项是

- A. 白色海绵状斑痣
- B. 带状疱疹
- C. 天疱疮
- D. 白斑
- E. 轻型阿弗他溃疡

【正确答案】D

【答案解析】口腔白斑病是指口腔黏膜上的白色斑块或斑片，不能以临床和组织病理学的方法诊断为其他任何疾病者。世界卫生组织将白斑归类为癌前病变。

34. 口腔白斑分型如下，除外

- A. 均质型
- B. 溃疡型

口腔助理医师内部模拟密卷

- C. 疣状型
- D. 颗粒型
- E. 增生型

【正确答案】E

【答案解析】口腔白斑病是发生于口腔黏膜上的以白色为主的损害，不能擦去，也不能以临床和组织病理学的方法诊断为其他可定义的损害，属于癌前病变或潜在恶性疾患范畴，不包括吸烟、局部摩擦等局部因素去除后可以消退的单纯性过角化病。其临床表现可分为均质型与非均质型两大类，均质型包括斑块状、皱纹纸状，非均质型包括颗粒状、疣状及溃疡状。增生型不属于口腔白斑疾病的分类。

35. 慢性唇炎发病的重要原因是

- A. 饮食不当
- B. 心理障碍
- C. 因干燥而有舔唇不良习惯
- D. 高血压
- E. 以上都不是

【正确答案】C

【答案解析】慢性非特异性唇炎（慢性唇炎）是唇部慢性、非特异性、炎症性病变。其病因多与各种慢性长期持续性刺激有关，如干燥、寒冷、舔唇、咬唇、撕皮等不良习惯及日晒、烟酒、化妆品刺激等。

36. 慢性脱屑性唇炎需与下列疾病相鉴别，除外的是

- A. 干燥综合征
- B. 慢性盘状红斑狼疮
- C. 糖尿病引起的唇炎
- D. 慢性光化性唇炎
- E. 念珠菌感染性唇炎

【正确答案】B

口腔助理医师内部模拟密卷

【答案解析】慢性脱屑性唇炎需与干燥综合征、糖尿病引起的唇炎、慢性光化性唇炎、念珠菌感染性唇炎相鉴别。干燥综合征及糖尿病患者有其他系统性表现；光化性唇炎好发于日照强烈季节，病情与暴晒程度有关；念珠菌感染性唇炎有时为唇部干燥脱屑、无假膜红斑糜烂等特征性表现，实验室检查可发现白色念珠菌。慢性糜烂型唇炎需与慢性盘状红斑狼疮鉴别，所以 B 错误。

37. 慢性糜烂性唇炎说法正确的是

- A. 患部不易愈合，常复发
- B. 上下唇红部出现脱屑
- C. 痂皮脱落后形成出血性创面
- D. 腮腺淋巴结肿胀
- E. 唇红部可出现萎缩

【正确答案】C

【答案解析】慢性糜烂性唇炎可见唇红部肿胀或慢性轻度增生，下颌下淋巴结肿大。患部可有暂时愈合，但常复发。因此 A、D、E 是错误的。上下唇红部反复糜烂，渗出明显，结痂剥脱，B 是错误的。痂皮脱落后形成出血性创面，C 是正确的，因此答案选择 C。

38. 由 3 条或 3 条以上发育沟的汇合所形成的点状凹陷称为

- A. 窝
- B. 点隙
- C. 外展隙
- D. 楔状隙
- E. 邻间隙

【正确答案】B

【答案解析】窝是指牙冠舌面及（牙合）面上不规则的凹陷；外展隙指的是正常牙齿接触区的周围形成的间隙，也叫楔状隙；在牙龈方向的外展隙成为邻间隙。3 条或 3 条以上发育沟的汇合处，或某些发育沟的末端所形成的点状凹陷称为点隙。

口腔助理医师内部模拟密卷

39. 面神经颞支损伤时可导致

- A. 同侧额纹消失
- B. 口角下垂
- C. 眼睑不能闭合
- D. 鼻唇沟变浅
- E. 鼓腮无力

【正确答案】C

【答案解析】 颅外段的分支

- ①颞支：分布于额肌、眼轮匝肌上份、耳上肌和耳下肌。该支受损，同侧额纹消失。
 - ②颧支：分布于眼轮匝肌、颧肌和提上唇肌。颧支损伤后眼睑不能闭合。
 - ③颊支：位于腮腺导管上方的称为上颊支，位于导管下方的称为下颊支。分布于颧肌、笑肌、提上唇肌、提口角肌、口轮匝肌和颊肌等。颊支损伤可出现鼻唇沟变浅或消失、鼓腮无力、上唇运动力减弱或偏斜以及食物积存于颊龈沟等症状。
 - ④下颌缘支：支配降口角肌、降下唇肌、笑肌及颏肌。下颌缘支损伤，可导致患侧口角下垂及流涎。
 - ⑤颈支：分布于颈阔肌，并有分支与颈横神经交通。
- 从茎乳孔到开始分支的这一段，称为面神经主干，长 1.5~2cm。此段在茎乳孔附近发出分支分布于耳后肌、二腹肌和茎突舌骨肌。

40. 距上颌窦下壁最近的牙齿是

- A. 上颌第二磨牙
- B. 上颌尖牙
- C. 上颌中切牙
- D. 上颌侧切牙
- E. 上颌第一磨牙

【正确答案】E

【答案解析】上颌窦的下壁由前向后盖过上颌 5-8 的根尖，以上颌第一磨牙根尖距上颌窦下壁最近。

口腔助理医师内部模拟密卷

41. (牙合)平面的构成是由

- A. 上颌所有后牙的颊尖相连构成
- B. 下颌所有后牙的颊尖相连构成
- C. 切点到下颌双侧第一磨牙相连
- D. 由上中切牙近中切角到两侧上颌第一磨牙近中颊尖顶三点相连
- E. 由上颌中切牙切缘和尖牙尖顶及双尖牙颊尖相连

【正确答案】D

【答案解析】(牙合)平面：从上颌中切牙的近中切角到双侧第一磨牙的近中颊尖顶连线所构成的假想平面，该平面与鼻翼耳屏线平行，基本上平分颌间距离。以上颌牙列的(牙合)平面为基准，上颌中切牙、尖牙、前磨牙颊尖与该平面接触，上颌第一磨牙的近颊尖与该平面接触；侧切牙与该平面不接触；磨牙的其他牙尖距离该平面的距离，从前向后依次增大。

42. 口腔一般感觉的敏感性依次为

- A. 痛觉>压觉>冷觉>温觉
- B. 温觉>痛觉>压觉>冷觉
- C. 压觉>冷觉>温觉>痛觉
- D. 压觉>痛觉>冷觉>温觉
- E. 痛觉>冷觉>温觉>压觉

【正确答案】A

【答案解析】口腔感觉主要包括有痛觉、温度觉(冷觉、热觉)、触压觉、本体感觉和味觉。口腔一般感觉的敏感性依次为：痛觉>压觉>冷觉>温觉。

43. 正常情况下，从下颌姿势位到牙尖交错位，垂直运动距离与前后运动距离之比是

- A. 8:1~4:1
- B. 6:1~3:1
- C. 4:1~2:1
- D. 3:1~1:1

口腔助理医师内部模拟密卷

E. 2:1~1:1

【正确答案】D

【答案解析】下颌姿势位并不是一个稳定的位置，无论从长期和短期观察，它都是可变的。从下颌姿势位向牙尖交错位闭合，在正常情况下，垂直运动距离与前后运动距离之比为1:1到3:1。

44. 舌下腺小导管的开口，也是下颌下腺管走行的表面标志是

- A. 舌下阜
- B. 舌下襞
- C. 舌系带
- D. 界沟
- E. 味蕾

【正确答案】B

【答案解析】舌下襞是指两侧舌下阜斜向后外的皱襞，是舌下腺小导管的开口，也是下颌下腺管走行的表面标志。

45. 胚胎第5周，中鼻突生长迅速，其末端出现两个起，称为

- A. 侧鼻突
- B. 鼻突
- C. 下颌突
- D. 球状突
- E. 鼻中隔

【正确答案】D

【答案解析】第5周，中鼻突生长迅速，其末端出现两个起，称为球状突。

46. 成釉器钟状期时，牙乳头可分化形成

- A. 成骨细胞
- B. 成牙本质细胞

口腔助理医师内部模拟密卷

- C. 成釉细胞
- D. 成牙骨质细胞
- E. 穿通纤维

【正确答案】B

【答案解析】钟状期时，牙乳头的细胞继续增生，体积增大并出现细胞的分化。在牙体组织将要形成时，在内釉上皮的诱导下，牙乳头中与内釉上皮接近的细胞分化为成牙本质细胞。

47. 与闰管相延续，又称纹管的唾液腺导管为

- A. 排泄管
- B. 肌上皮细胞
- C. 混合性腺泡
- D. 闰管
- E. 分泌管

【正确答案】E

【答案解析】分泌管：与闰管相延续。管径较粗，管壁由单层柱状上皮所组成。核圆形，位于细胞中央或近基底部。胞质丰富，呈强嗜酸性。在基底部有垂直于基底面的纵纹，所以分泌管又称纹管。

48. 釉柱并不完全呈直线

- A. 近表面 2/3 较直，而内 1/3 弯曲
- B. 近表面 1/5 较直，而内 4/5 弯曲
- C. 近表面 1/4 较直，而内 3/4 弯曲
- D. 近表面 1/2 较直，而内 1/2 弯曲
- E. 近表面 1/3 较直，而内 2/3 弯曲

【正确答案】E

【答案解析】釉柱自釉牙本质界至牙表面的行程并不完全呈直线，近表面 1/3 较直，而内 2/3 弯曲，在牙齿切缘及牙尖处绞绕弯曲更为明显，称为绞釉，绞釉的排列方式可增强釉质对抗剪切力的强度，咀嚼时不易被劈裂。

口腔助理医师内部模拟密卷

49. 根尖周肉芽肿中增生的上皮的来源，哪项除外

- A. 缩余釉上皮
- B. 牙周袋壁上皮
- C. 呼吸道上皮
- D. Malassez 上皮剩余
- E. 口腔黏膜上皮

【正确答案】A

【答案解析】根尖周肉芽肿中增生的上皮可能来源于：Malassez 上皮剩余；经瘻道口长入的口腔黏膜上皮或皮肤；牙周袋壁上皮；与上颌窦或鼻腔相通的病例可能来自呼吸道上皮。

50. 黏液表皮样癌中黏液细胞不足 10%，肿瘤主要由中间细胞或表皮样细胞实性团块组成。

病理诊断应为

- A. 高分化黏液表皮样癌
- B. 中分化黏液表皮样癌
- C. 低分化黏液表皮样癌
- D. 黏液表皮样瘤
- E. 以上都不是

【正确答案】C

【答案解析】高分化（低度恶性）型黏液细胞和表皮样细胞为主，占肿瘤细胞的 50%以上，中间细胞较少。低分化（高度恶性）型构成细胞主要是中间细胞和表皮样细胞，黏液细胞较少，低于 10%，散在于表皮样细胞之间。肿瘤细胞异形性及核分裂象明显。中分化（中度恶性）型：介于上述两型之间。

51. 细胞内 RNA 比重最大的一类是

- A. tRNA
- B. mRNA
- C. rRNA

口腔助理医师内部模拟密卷

D. miRNA

E. snRNA

【正确答案】C

【答案解析】根据分子结构和功能不同，RNA 主要分为三种，即核糖（核蛋白）体 RNA（rRNA）、转运 RNA（tRNA）及信使 RNA（mRNA）。此外，还有非特异小核 RNA（snRNA）、小（分子）干扰 RNA（siRNA）、微小 RNA（miRNA）等。核糖体 RNA（rRNA）是细胞内含量最丰富的 RNA，约占细胞总 RNA 的 80%以上。

52. 合成脂肪酸的乙酰 CoA 主要来源于

A. 胆固醇

B. 脂肪酸

C. 氨基酸

D. 葡萄糖

E. 乳酸

【正确答案】D

【答案解析】乙酰 CoA 是合成脂肪酸的主要原料，主要来自葡萄糖。

53. 蛋白质理化性质的改变，除外的是

A. 溶解度降低

B. 黏度增加

C. 生物活性降低

D. 结晶能力消失

E. 呈色性增加

【正确答案】C

【答案解析】蛋白质的理化性质改变包括：溶解度降低、结晶性消失、黏度增加、呈色性增加、易被蛋白水解酶水解以及生物学功能丧失。

54. 在空腹或饥饿情况下保持血糖浓度的是

口腔助理医师内部模拟密卷

- A. 糖原合成
- B. 糖的有氧氧化
- C. 糖异生
- D. 三羧酸循环
- E. 乳酸循环

【正确答案】C

【答案解析】糖异生作用最重要的生理意义是在空腹或饥饿情况下保持血糖浓度的相对恒定。

55. 医师在执业活动中应履行的义务是

- A. 在注册的执业范围内，选择合理的医疗、预防、保健方案
- B. 从事医学研究、学术交流，参加专业学术团体
- C. 参加专业培训，接受继续医学教育
- D. 努力钻研业务，更新知识，提高专业水平
- E. 获得工资报酬和津贴，享受国家规定的福利待遇

【正确答案】D

【答案解析】医师在执业活动中履行下列义务：

- ①遵守法律、法规，遵守技术操作规范；
- ②树立敬业精神，遵守职业道德，履行医师职责，尽职尽责为患者服务；
- ③关心、爱护、尊重患者，保护患者的隐私；
- ④努力钻研业务，更新知识，提高专业技术水平；
- ⑤宣传卫生保健知识，对患者进行健康教育。

56. 《医疗机构管理条例》的规定，下列说法中不正确是

- A. 医疗机构必须按照核准登记的诊疗科目开展诊疗活动
- B. 医疗机构不得使用非卫生技术人员从事医疗卫生技术工作
- C. 医疗机构的《医疗机构执业许可证》可以悬挂出来，也可以妥善收藏起来
- D. 未取得《医疗机构执业许可证》，不得开展诊疗活动
- E. 医疗机构工作人员上岗工作，必须佩带载有本人姓名、职务或者职称的标牌

口腔助理医师内部模拟密卷

【正确答案】C

【答案解析】必须将《医疗机构执业许可证》、诊疗科目，诊疗时间和收费标准悬挂于明显处所，不可收藏起来。

57. 《麻醉药品和精神药品管理条例》规定，医务人员应当根据国家何种部门制定的临床应用指导原则，使用麻醉药品和精神药品

- A. 国务院卫生主管部门
- B. 国家工商管理部门
- C. 省级医疗行政部门
- D. 省级卫计委
- E. 各省级工商管理部门

【正确答案】A

【答案解析】《麻醉药品和精神药品管理条例》规定，医务人员应当根据国家卫生主管部门制定的临床应用指导原则，使用麻醉药品和精神药品。

58. 以下对于放射诊疗的安全防护说法错误的是

- A. 放射诊疗工作人员应当按照有关规定佩戴个人剂量计
- B. 放射性同位素不得与易燃、易爆、腐蚀性物品同库储存
- C. 放射性同位素储存场所应当有专人负责
- D. 不得因受检者转诊使受检者接受不必要的重复照射
- E. 对受孕后 13 周的孕妇，可进行下腹部放射影像检查

【正确答案】E

【答案解析】放射诊疗工作人员应当按照有关规定佩戴个人剂量计。放射性同位素不得与易燃、易爆、腐蚀性物品同库储存。放射性同位素储存场所应当有专人负责。不得因资料管理、受检者转诊等原因使受检者接受不必要的重复照射。对受孕后 8~15 周的育龄妇女，不得进行下腹部放射影像检查。

59. 《精神卫生法》规定，精神卫生工作的方针是

口腔助理医师内部模拟密卷

-
-
- A. 预防为主
 - B. 预防、治疗和康复相结合
 - C. 全社会共同参与
 - D. 人格尊严不受侵犯
 - E. 对于本人病情保密

【正确答案】A

【答案解析】《精神卫生法》规定，精神卫生工作实行预防为主的方针，坚持预防、治疗和康复相结合的原则。

二、A2型题

60. 某成年女性，为了防口气每天使用漱口剂，一段时间后却发现舌背着色，这种漱口剂中可能有

- A. 氟化亚锡
- B. 血根碱
- C. 茶多酚
- D. 氯己定
- E. 氯化苄乙氧铵

【正确答案】D

【答案解析】氯己定虽然能较好地抑制龈上菌斑形成和控制龈炎，但是它能使牙、修复体或舌背上发生染色，特别是树脂类修复体的周围和牙面龈 1/3 处，易染成棕黄色。

61. 6岁女童，因牙齿的平滑面龋行预防性树脂充填术，针对于此的治疗方法属于几级预防

- A. 一级预防
- B. 临床前期预防
- C. 三级预防
- D. 四级预防
- E. 五级预防

【正确答案】B

口腔助理医师内部模拟密卷

【答案解析】二级预防又称临床前期预防，即在疾病发生的前期做到早期发现、早期诊断和早期治疗。如定期口腔健康检查、高风险人群的发现和早期龋齿充填等。

62. 某镇研究人员拟对该镇的中老年群体进行一次关于牙周病情况调查，调查中使用 WHO 推荐使用的常用指数是以下哪种

- A. Dean 指数
- B. 患龋率
- C. CPI 指数
- D. 牙龈指数
- E. DMFS 指数

【正确答案】C

【答案解析】牙周病流行病学诊断标准：WHO 推荐使用 CPI 指数，判断牙龈出血、牙石积聚和牙周袋深度。

63. 为研究某单位职工高血压的情况，研究员小张打算使用抽样调查来进行统计学的调查方法，以下哪项属于抽样调查方法中最基础，最基本的方法

- A. 单纯随机抽样
- B. 多级抽样
- C. 系统抽样
- D. 分层抽样
- E. 整群抽样

【正确答案】A

【答案解析】单纯随机抽样：是最基本的抽样方法，也是其他抽样方法的基础。它是按一定方式以同等的概率抽样，称单纯随机抽样。可以使用抽签的方式，也可以使用随机数字表来抽取样本。

64. 在某社区进行口腔流行病学调查时由于一群老年人组团旅游没有能够参加，故样本量减少了 30%左右，导致其结果出现误差，这种“漏查”引起的结果称为

口腔助理医师内部模拟密卷

- A. 选择性偏倚
- B. 检查者本身偏性
- C. 无应答偏倚
- D. 因调查对象引起的偏倚
- E. 因检查器械造成的偏倚

【正确答案】C

【答案解析】无应答偏倚实际就是漏查。在随机抽样时，属于样本人群中的受检者，由于主观或客观原因未能接受检查，如未接受检查的人数达到抽样人数的30%，应答率仅有70%，结果就难以用来估计总体的现患率。

65. 检查两组儿童患龋病情况，每组8人，龋为24，龋均为3，但每组分布情况不同，A组：3、4、2、2、5、3、4、1；B组：0、1、1、9、8、1、2、2。若想观察这两组数值的变异程度，则需要以下哪项变量进行计算

- A. 标准差
- B. 平均数
- C. 率
- D. 标准误
- E. 构成比

【正确答案】A

【答案解析】标准差：是用来说明一组观察值之间的变异程度，即离散度。

66. 某研究员在十万人社区中进行牙齿龋病的流行病学的数据收集，若报告中要明确写出在调查期间社区人员中患龋病的频率的话，应该使用下列哪种指标表示

- A. 龋面充填构成比
- B. 患龋率
- C. 龋病发病率
- D. 无龋率
- E. 龋面均

口腔助理医师内部模拟密卷

【正确答案】B

【答案解析】患龋率：在调查期间某一人群中患龋病的频率，人口基数以百人计算，故常以百分数表示。患龋率主要用于龋病的流行病学研究，如：比较和描述龋病的分布，探讨龋病的病因和流行因素等。

67. 某口腔预防机构对某社区中的人群开展口腔保健的普及工作，其中在咨询时提及到的人们日常最常用的机械性清除菌斑的方法是

- A. 刷牙
- B. 冲牙器
- C. 牙线
- D. 牙间刷
- E. 漱口水

【正确答案】A

【答案解析】刷牙是常规的自我口腔保健措施，是机械性去除菌斑和软垢最常用的有效方法。

68. 在给社区口腔保健人员讲课时，王老师指出口腔健康教育和口腔健康促进的关系是

- A. 相互独立的两个方面
- B. 教育在先，促进在后
- C. 有机结合，相辅相成
- D. 促进在先，教育在后
- E. 分属两个部门

【正确答案】C

【答案解析】口腔健康促进是由口腔健康教育、口腔疾病预防和口腔健康保护三部分组成，每个组成部分在个体、群体和社区口腔健康促进中都具有重要作用，三个相互联系和相互促进。

69. 女，15岁。1年前前牙碰伤未治，近3日牙龈肿痛不能咬物。查：牙冠近中切角折断，牙冠变黑，叩痛(++)，I°松动，唇侧牙龈红肿，该患牙应诊断为

口腔助理医师内部模拟密卷

- A. 外伤冠折
- B. 牙髓坏死
- C. 慢性牙髓炎
- D. 急性根尖周炎
- E. 慢性根尖周炎

【正确答案】D

【答案解析】病例为牙髓炎症致坏死，同时感染致根尖周急性炎症，诊断应为急性根尖周炎；冠折外伤是诱因，此患者已经不仅仅是停留在牙冠外伤的程度上；牙髓已有坏死，但诊断应以现在就诊时的症状为主进行诊断，应为急性根尖炎；牙髓已坏死，故不能诊断慢性牙髓炎。

70. 患者近3个月来右上后牙咬物痛。一日来，热水引起剧痛，并牵涉到左侧头颞部，现口含冰块前来就诊。检查见深龋洞，无探痛，叩痛（+），龈未见异常。医师诊断应考虑的疾病是

- A. 可复性牙髓炎
- B. 急性上颌窦炎
- C. 急性化脓性根尖炎
- D. 慢性闭锁性牙髓炎
- E. 急性化脓性牙髓炎

【正确答案】E

【答案解析】急性化脓性牙髓炎的特殊反应是热刺激极敏感。冷刺激可缓解疼痛。可复性牙髓炎温度刺激敏感，刺激去除后疼痛消失。急性上颌窦炎有头痛，流脓性鼻涕。急性化脓性根尖周炎不敢咬合，叩痛剧烈；慢性闭锁性牙髓炎温度刺激后疼痛迟缓。

71. 男，15岁，右上6因急性根尖周炎进行根管治疗，在根管预备后，选择5%次氯酸钠、3% H_2O_2 交替冲洗根管，选择该组冲洗液的原因如下，除了

- A. 能溶解根管壁牙本质
- B. 能产生新生氧
- C. 有充分发泡作用能使根管内碎屑朝着牙冠方向排出

口腔助理医师内部模拟密卷

- D. 有很强的杀菌作用
- E. 对坏死组织有溶解作用

【正确答案】A

【答案解析】次氯酸钠和过氧化氢的联合应用能去除根管内容物；溶解残余牙髓组织和有机碎屑；产生新生氧从而破坏和杀灭病原微生物；起润滑作用。但是它们不具备溶解根管壁牙本质的作用，这需要使用 EDTA 螯合剂来实现。5%次氯酸钠、3% H_2O_2 交替冲洗可以有效杀灭细菌。

72. 患者女 12 岁，左下第一磨牙（牙合）面龋洞，深达牙本质深层，探诊敏感，温度测试同对照牙，冷水入洞后一过性敏感。对于该牙治疗合理的是

- A. 根管治疗
- B. 安抚治疗
- C. 间接盖髓术
- D. 垫底充填治疗
- E. 根尖诱导成形术

【正确答案】D

【答案解析】检查内容提示，牙髓活力正常，由于龋损达牙本质深层，治疗应以垫底充填为主。

73. 患者，男，因牙痛而就诊。一天前右上第一前磨牙深龋洞，外院开髓治疗后，仍有阵发性剧烈疼痛，并放散到同侧面部。查右上第一前磨牙深龋洞内塞满食物，穿髓孔针眼大，探痛不显。温度测迟钝，叩痛（+），龈不红肿。应做的处理是

- A. 调低咬合
- B. 封失活剂
- C. 口服止痛药
- D. 髓腔封丁香油球
- E. 麻醉下扩大开髓孔，拔髓

【正确答案】E

口腔助理医师内部模拟密卷

【答案解析】根据患者的体征以及以往治疗情况可知其患牙开髓不充分，内部压力没有完全释放，以至于出现急性牙髓炎的症状。应对于患牙做出的处理为局麻下扩大开髓孔，拔净牙髓。

74. 患者女，12岁，左下第一磨牙（牙合）面龋洞，深达牙本质深层，腐质软，颜色浅，去腐过程中软龋不能一次性去净。对于该牙合理的治疗方法是

- A. 根管治疗
- B. 安抚治疗
- C. 间接盖髓术
- D. 垫底充填
- E. 根尖诱导成形术

【正确答案】C

【答案解析】患牙龋洞内腐质软，颜色浅，为急性龋。若腐质不能一次去净，则考虑保留部分软化牙本质，行间接盖髓术，定期复诊，观察牙髓状况。

75. 女，20岁。偶有咬硬物出血1年。检查牙石（+），大多数牙的牙龈缘及乳头轻度红、水肿，探诊出血，邻面探诊深度3~4mm，但未探及釉牙骨质界，牙无松动。最可能的诊断是

- A. 慢性牙周炎
- B. 妊娠期龈炎
- C. 慢性龈炎
- D. 药物性牙龈增生
- E. 白血病的牙龈病损

【正确答案】C

【答案解析】慢性龈炎表现为刷牙或咬硬物时牙龈出血，牙龈色鲜红或暗红，龈缘和龈乳头水肿、松软，探诊易出血，无牙槽骨吸收，无牙松动，患者症状与慢性龈缘炎相符；患者无牙槽骨吸收及牙松动，非慢性牙周炎；妊娠期龈炎和妊娠相关，患者咬硬物出血一年；药物

口腔助理医师内部模拟密卷

性牙龈增生有特殊药物史，牙龈小球状、分叶状或桑葚状增生，颜色淡粉色；白血病牙龈出血不止，龈肿大呈外形不规则的结节状，颜色暗红或苍白，伴有全身症状。

76. 患者，女，60岁，主诉全口牙齿松动半年余，近两月松动加重，影响进食。如X线显示牙槽骨吸收III度，则X线可能见到临床表现为

- A. 牙槽骨吸收在牙根的颈1/3以内
- B. 牙根吸收在牙根的颈1/3以内
- C. 牙槽骨吸收超过根长1/3，但在根长2/3以内
- D. 牙槽骨吸收占根长2/3以上
- E. 牙根吸收占根长2/3以上

【正确答案】D

【答案解析】骨吸收的程度一般按吸收区占牙根长度的比例来描述，通常分为三度。

I度：牙槽骨吸收在牙根的颈1/3以内；

II度：牙槽骨吸收超过根长1/3，但在根长2/3以内，或吸收达根长的1/2；

III度：牙槽骨吸收占根长2/3以上。

77. 患者男，33岁，某医药公司销售经理，有15年吸烟史，每日烟量近3包，因口腔异味严重求治。检查：牙龈有炎症，探诊出血，牙周袋 $\leq 4\text{mm}$ ，附着丧失1~2mm，X线片显示牙槽骨吸收不超过根长的1/3。牙石覆盖II°，以上下颌磨牙及下前牙为重。最可能诊断为

- A. 慢性牙龈炎（轻度）
- B. 慢性牙龈炎（中度）
- C. 慢性牙周炎（轻度）
- D. 慢性牙周炎（中度）
- E. 急性坏死溃疡性龈炎

【正确答案】C

【答案解析】根据牙周袋深度、结缔组织附着丧失和骨吸收的程度可将慢性牙周炎分为轻、中、重度。以附着丧失为重点。

口腔助理医师内部模拟密卷

(1) 轻度：牙龈有炎症和探诊出血，牙周袋 $\leq 4\text{mm}$ ，附着丧失 $1\sim 2\text{mm}$ ，X线片显示牙槽骨吸收不超过根长的 $1/3$ 。可有或无口臭。

(2) 中度：牙周袋 $\leq 6\text{mm}$ ，附着丧失 $3\sim 4\text{mm}$ ，X线片显示牙槽骨水平型或角型吸收超过根长的 $1/3$ ，但不超过根长的 $1/2$ 。牙齿可能有轻度松动，多根牙的根分叉区可能有轻度病变，牙龈有炎症和探诊出血，也可有脓。

(3) 重度：牙周袋 $> 6\text{mm}$ ，附着丧失 $\geq 5\text{mm}$ ，X线片显示牙槽骨吸收超过根长的 $1/2$ 甚至根尖 $2/3$ ，多根牙有根分叉病变，牙多有松动。炎症较明显或可发生牙周脓肿。

78. 男，40岁，体健，主诉刷牙时易出血。检查牙龈乳头发红肿胀，探触时有出血。患者有自发性的胀痛。可能的影响因素是

- A. 营养因素
- B. 咬合因素
- C. 吸烟
- D. 工作紧张
- E. 充填体悬突

【正确答案】E

【答案解析】根据题干牙龈乳头发红肿胀，探触易出血，有自发性胀痛，所以诊断为急性龈乳头炎。病因为：①食物嵌塞造成牙龈乳头的压迫及食物发酵产物的刺激可引起龈乳头的急性炎症。②不适当的使用牙签或其他器具剔牙，过硬、过锐的食物的刺伤，邻面龋尖锐边缘的刺激也可引起急性龈乳头炎。③充填体的悬突、不良修复体的边缘、义齿的卡环臂尖以及不良的松牙固定等均可刺激龈乳头，造成龈乳头的急性炎症。

79. 患儿，9岁，右下第一恒磨牙深龋，去除大量腐质后，近髓处保留少许软化牙本质，用氢氧化钙盖髓后充填。二次去腐应在

- A. 2~4周
- B. 4~6周
- C. 6~8周
- D. 10~12周

口腔助理医师内部模拟密卷

E. 3~6 个月

【正确答案】D

【答案解析】氢氧化钙制剂，有一定杀菌作用，可以抑制龋蚀进展，促进脱矿牙本质再矿化，刺激修复性牙本质形成。10~12 周后再次治疗，去除软化牙本质，确定未露髓，再做间接盖髓，垫底，充填，此法也称二次去腐法或间接牙髓治疗。

80. 一 8 岁患者，跌倒致左上 1 牙冠斜折，即刻来院就诊。口腔检查见穿髓孔大，叩 (+)，采用活髓切断术，这种治疗成功的关键是

A. 盖髓剂的选择

B. 无菌操作

C. 正确的开髓

D. 去除稍多些的健康冠髓

E. 正确选择暂封剂

【正确答案】B

【答案解析】患者因外伤导致的牙折，同时伴有较大的穿髓孔，易造成牙髓感染，因此在进行无菌操作就显得尤为重要。

81. 女孩 8 岁。五天前外伤，右上 1 冠折三分之一，近中齐龈，露髓探痛，叩诊 (+)，松动 I°。X 线示根尖部呈喇叭口，处理方法

A. 活髓切断术

B. 根管治疗

C. 根尖诱导成形术

D. 塑化治疗

E. 干髓治疗

【正确答案】C

【答案解析】牙髓暴露时间过久，无法保留，需行牙髓治疗，对于年轻恒牙根管治疗前应先完成根尖诱导，根尖发育完成后再行完善根管充填。

口腔助理医师内部模拟密卷

82. 患者，女性，12岁，因双唇反复干裂脱屑2年就诊。鳞屑揭下后可显露出下方看似正常的组织。鳞屑真菌镜检阴性，患儿有咬唇习惯，以下治疗方法错误的是

- A. 中医中药治疗
- B. 外用抗生素软膏
- C. 外用抗真菌软膏
- D. 外用激素类软膏
- E. 纠正不良习惯

【正确答案】C

【答案解析】因双唇反复脱屑，暴露的鳞屑下方可见鲜红的“无皮”样组织，而患者有咬下唇习惯，并且真菌检验阴性，诊断为慢性脱屑性唇炎。治疗方法首先纠正不良习惯、可用抗生素软膏或激素类软膏局部涂布，也可进行中医中药治疗。因检查没有真菌存在，所以无需使用抗真菌药物，答案为C。

83. 某婴儿自出生起即饮食奶粉，且婴儿爱吮食奶瓶嘴。近期哭闹不止，喂奶时哭闹情绪更重，遂就诊。口腔科医师检查发现患儿上腭双侧翼钩处出现溃疡，考虑该溃疡最确切的属于下列哪一种

- A. 压疮性溃疡
- B. Riga-Fede 溃疡
- C. Bednar 溃疡
- D. 化学灼伤性溃疡
- E. 复发性口腔溃疡

【正确答案】C

【答案解析】在婴儿上腭翼钩处双侧黏膜，有时因用过硬的橡皮奶头人工喂养，经常在该处摩擦，容易发生溃疡，称 Bednar 溃疡。

84. 1952年12月5至9日，英国许多地区被浓雾覆盖，数千市民出现胸闷、咳嗽、咽痛、呕吐等症状。上述事件有害物质的来源是

- A. 空气污染

口腔助理医师内部模拟密卷

- B. 水污染
- C. 土壤污染
- D. 重金属污染
- E. 农药污染

【正确答案】A

【答案解析】上述事件主要是由燃煤产生大量污染物排入大气，在不良气象条件下不能充分扩散所致。空气污染是指由于人为或自然原因，使一种或多种污染物混入大气中，并达到一定浓度，超过大气的自净能力，对动植物产生不良影响的空气状况。

85. 治疗儿童多动症的“哌醋甲酯”，开具的处方不得超过

- A. 5 日用量
- B. 7 日用量
- C. 10 日用量
- D. 15 日用量
- E. 20 日用量

【正确答案】D

【答案解析】哌醋甲酯用于治疗儿童多动症时，每张处方不得超过 15 日常用量。

86. 能够为严重精神障碍患者建立健康档案的医疗机构不包括

- A. 社区卫生服务机构
- B. 乡卫生院
- C. 镇卫生院
- D. 村卫生室
- E. 学校保健室

【正确答案】E

【答案解析】社区卫生服务机构、乡镇卫生院、村卫生室应当建立严重精神障碍患者的健康档案，对在家居住的严重精神障碍患者进行定期随访，指导患者服药和开展康复训练。

口腔助理医师内部模拟密卷

三、A3/A4 型题

(87~88 题共同题干)

某患者以食物嵌塞痛为主诉就诊，当时诊断为深龋，并行垫底银汞合金充填，术后当天患者出现冷热刺激敏感，无自发痛及咬合痛，再次就诊。

87. 造成患者术后出现冷热刺激敏感症状的原因有以下可能，除了

- A. 备洞时持续磨切
- B. 垫底不完善
- C. 术前误诊
- D. 继发龋
- E. 有遗漏的龋洞

【正确答案】D

【答案解析】银汞合金充填后出现牙齿敏感多由操作不当导致，持续切磨牙齿且不加水冷却均可导致对牙髓过分刺激。银汞合金作为良导体，垫底材料过薄不能有效隔绝外界刺激，可导致冷热敏感。术前误诊，未确定牙髓状态，误将牙髓炎患牙当深龋治疗同样会导致充填后冷热敏感。继发龋在充填治疗后一段时间后发生，常出现修复体松动等情况，不会在短期出现。如遗漏龋洞，未作充填治疗，冷热刺激入洞后会导致牙齿敏感。

88. 如确定术前诊断正常，垫底及充填完好，最适宜的处理方法是

- A. 暂避免刺激，观察 1~2 周
- B. 脱敏治疗
- C. 超短波理疗
- D. 去除充填体，更换金属材料
- E. 牙髓治疗

【正确答案】A

【答案解析】冷热刺激敏感多因牙髓充血导致，此期间应暂避免刺激，观察 1~2 周，立即处理难免进一步刺激牙髓，导致病情加重。如无好转可考虑实施牙髓治疗。

口腔助理医师内部模拟密卷

(89~90 题共同题干)

患者，男 60 岁，主诉：左侧牙齿阵发性剧痛 1 天。半年多来，左侧下牙遇冷热均痛，食物嵌入洞内后痛，近 1 周来有自发疼痛。昨夜阵发性剧痛，但分不清哪颗牙痛。

89. 口腔检查时，最可能发现

- A. 深龋、温度测试引起剧烈疼痛
- B. 牙齿松动，牙龈红肿
- C. 叩痛 (+++)
- D. 中度磨耗，探划有敏感点
- E. X 线片见根尖有 X 线透射区

【正确答案】A

【答案解析】题示患牙冷热刺激痛、放射痛、夜间痛，且疼痛不能定位，为典型的牙髓炎症状。牙髓炎常由近髓深龋导致，温度测试可引发剧烈疼痛。

90. 主诉牙最可能诊断为

- A. 牙齿酸蚀症
- B. 慢性牙髓炎急性发作
- C. 牙齿敏感症
- D. 慢性根尖周炎急性发作
- E. 三叉神经痛

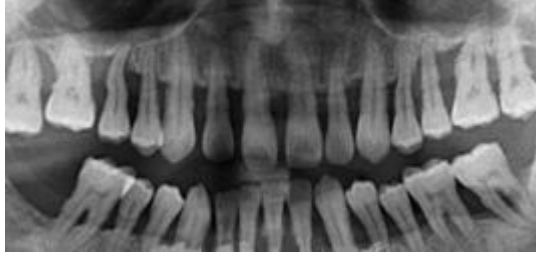
【正确答案】B

【答案解析】此患者临床表现结合既往牙痛病史不难诊断慢性牙髓炎急性发作，而慢性牙髓炎急性发作属于急性牙髓炎的范畴。

(91~92 题共同题干)

口腔助理医师内部模拟密卷

患者女性，59岁，右侧后牙咀嚼无力，刷牙时牙龈出血。无系统性疾病。口腔检查显示全口多数牙牙石(++)，牙龈红肿，探诊出血，牙周袋袋深4~6mm，右下后牙有I~II度松动，X线片如图所示：



91. 初步诊断是

- A. 慢性牙周炎
- B. 侵袭性牙周炎
- C. 坏死溃疡性牙周炎
- D. 急性坏死性溃疡性龈炎
- E. Down 综合征

【正确答案】A

【答案解析】根据患者临床表现和X线片检查，可明确诊断为慢性牙周炎。

92. 本病的主要致病菌是

- A. 黏放线菌
- B. 变形链球菌
- C. 伴放线聚集杆菌
- D. 牙龈卟啉单胞菌
- E. 梭形杆菌

【正确答案】D

【答案解析】慢性牙周炎的主要致病菌为：牙龈卟啉单胞菌、中间普氏菌、福赛坦菌。

(93~95 题共同题干)

口腔助理医师内部模拟密卷

患者，女，7岁，因多数乳恒牙龋坏去口腔科就诊。医生治疗龋坏后建议使用氟水漱口防龋。

93. 一次应使用的剂量是

- A. 2ml
- B. 3ml
- C. 5ml
- D. 8ml
- E. 10ml

【正确答案】E

【答案解析】使用漱口水时，根据儿童的年龄，用量筒或注射器取5ml或10ml配好的溶液于漱口杯中，5~6岁儿童每次用5ml，6岁以上儿童每次用10ml。

94. 含漱的时间

- A. 10秒
- B. 30秒
- C. 1分钟
- D. 21分钟
- E. 3分钟

【正确答案】C

【答案解析】嘱儿童将溶液含入口中，鼓漱1分钟后吐出。

95. 含漱后多长时间不进食或漱口

- A. 5分钟
- B. 15分钟
- C. 30分钟
- D. 40分钟
- E. 60分钟

【正确答案】C

口腔助理医师内部模拟密卷

【答案解析】使用漱口水时，根据儿童的年龄，用量筒或注射器取 5ml 或 10ml 配好的溶液于漱口杯中，5~6 岁儿童每次用 5ml，6 岁以上儿童每次用 10ml，嘱儿童将溶液含入口中，鼓漱 1 分钟后吐出，半小时内不进食或漱口。

(96~98 题共同题干)

患儿 7 岁，因左下后牙痛疼痛，不能入睡就诊。检查：全口卫生较差，左下 6（牙合）面深龋洞，探诊质软，敏感，探及两处穿髓孔，温度测试剧烈疼痛，叩痛（±），X 线检查根尖口呈喇叭口状。左下 V 近中邻（牙合）面龋，龋洞及髓，探诊无反应，温度测试无反应，III° 松动，叩痛（++）。X 线检查：根尖透射区边缘不清楚，透射区边缘接近恒牙胚。

96. 患者主诉诊断正确的是

- A. 左下 6 深龋
- B. 左下 6 可复性牙髓炎
- C. 左下 6 急性牙髓炎
- D. 左下 V 急性牙髓炎
- E. 左下 V 急性根尖周炎

【正确答案】C

【答案解析】患者主诉患牙夜间痛、冷热刺激痛符合典型牙髓炎临床表现。左下 6 牙髓活力测试异常提示左下 6 急性牙髓炎。左下 V 牙髓无活力，有典型叩痛，X 线检查见根尖透射区，拟诊断为急性根尖周炎。根尖周炎不伴随夜间痛。

97. 对于主诉患牙处理正确的是

- A. 牙拔除术
- B. 冠髓切断术
- C. 根管治疗术
- D. 直接盖髓术
- E. 根尖诱导成形术

【正确答案】E

口腔助理医师内部模拟密卷

【答案解析】根尖诱导成形术适应证：牙髓病已经波及根髓，而不能保留或不能全部保留根髓的年轻恒牙。牙髓全部坏死或并发根尖周病的年轻恒牙。提示根管内有脓液流出，且深探剧烈疼痛推测患牙感染已波及根髓，行冠髓切断术已无意义，对于牙根尚未形成的患牙，应行根尖诱导成形术。

98. 对于非主诉患牙处理正确的是

- A. 间接盖髓术
- B. 直接盖髓术
- C. 冠髓切断术
- D. 牙拔除术
- E. 根尖诱导成形术

【正确答案】D

【答案解析】X线检查：根尖透射区边缘不清楚，透射区边缘接近恒牙胚。提示左下V根尖周感染严重，应及时拔除，避免感染影响恒牙胚。

(99~101 题共同题干)

患者，男性，38岁，发现左上第二双尖牙腭侧牙龈发白3天，检查见患部有1cm×0.5cm大小白色角化斑块，表面棘刺状。

99. 下列哪项信息无助于诊断或者鉴别诊断

- A. 家族史
- B. 梅毒病史
- C. 局部残根、残冠
- D. 吸烟
- E. 药物过敏史

【正确答案】E

口腔助理医师内部模拟密卷

【答案解析】口腔白斑的发病原因还不清楚，但已知与吸烟、饮酒、嚼槟榔、念珠菌感染和环境中的有毒物质及致癌剂有关。口腔中的机械刺激、温度刺激、电流刺激或不良修复体也可引起白斑。感染、营养水平以及遗传也同白斑发病关系密切，但与药物过敏史无关。

100. 下列哪项措施对确立诊断最为关键

- A. 直接免疫荧光检查
- B. 涂片检查
- C. 血化验
- D. 组织病理检查
- E. 甲苯胺蓝染色

【正确答案】D

【答案解析】确诊依靠组织病理。组织病理检查可为单纯增生和异常增生。从病变部取一小块组织制成切片，在显微镜下观察细胞的形态和结构，以确定病变性质、肿瘤的类型及分化程度等。

101. 对于该病首选应采取的治疗措施是

- A. 激素治疗
- B. 免疫调整
- C. 给予抗生素
- D. 心理治疗
- E. 去除可能的致病因素

【正确答案】E

【答案解析】对口腔白斑的治疗，目前尚无特效治疗方法。但首先应去除可能的致病因素，例如戒烟和去除不良修复体。对于小面积的病损可采用手术切除、激光、冷冻等方法去除。但是对于有癌变倾向的病损、类型、部位，应定期严密复查。

四、B型题

(102~103 题共用选项)

口腔助理医师内部模拟密卷

- A. 间接盖髓治疗
- B. 直接盖髓治疗
- C. 牙髓切断术
- D. 根尖诱导成形术
- E. 根管治疗

102. 年轻恒牙露髓孔直径小于 1mm

【正确答案】B

【答案解析】年轻恒牙直接盖髓应用于备洞时的意外穿髓，露髓孔直径小于 1mm 的患牙；外伤冠折的患牙。题目中年轻恒牙的露髓孔小于 1mm，所以选择直接盖髓治疗，答案为 B。

103. 乳牙根尖周炎

【正确答案】E

【答案解析】乳牙根管治疗术适应证：牙髓炎症涉及根髓，不宜行牙髓切断术的患牙。牙髓坏死及根尖周炎而具保留价值的乳牙。

(104~105 题共用选项)

- A. 急性疱疹性龈口炎
- B. 复发性唇疱疹
- C. 手-足-口病
- D. 鹅口疮
- E. 复发性阿弗他溃疡

本题知识点：口腔单纯疱疹，

104. 6 个月至 2 岁小儿多见，口腔上腭、龈缘处出现成簇的透明小水疱，应诊断为

【正确答案】A

【答案解析】急性疱疹性龈口炎：6 岁以下儿童较多见，尤其是 6 个月至 2 岁更多，口腔黏膜任何部位皆可发生成簇小水疱，似针头大小，特别是邻近乳磨牙（成人是前磨牙）的上腭和龈缘处更明显。水疱的疱壁薄、透明，不久溃破，形成浅表溃疡。

口腔助理医师内部模拟密卷

105. 婴儿口腔黏膜出现白色凝乳状的斑点或斑块，可擦掉，暴露面轻度出血，其诊断为

【正确答案】D

【答案解析】新生儿雪口病，黏膜充血，有散在的色白如雪的柔软小斑点，稍用力可擦掉，暴露红的黏膜糜烂面及轻度出血。

(106~107 题共用选项)

- A. 中切牙
- B. 侧切牙
- C. 第三磨牙
- D. 第二磨牙
- E. 第一磨牙

106. (牙合)力最大的牙是

【正确答案】E

【答案解析】(牙合)力大小顺序为：第一磨牙>第二磨牙>第三磨牙>第二前磨牙>第一前磨牙>尖牙>中切牙>侧切牙，其中第一、第二磨牙差别有时不明显。上述(牙合)力次序不受性别、年龄的影响。

107. (牙合)力最小的牙是

【正确答案】B

【答案解析】(牙合)力大小顺序为：第一磨牙>第二磨牙>第三磨牙>第二前磨牙>第一前磨牙>尖牙>中切牙>侧切牙，其中第一、第二磨牙差别有时不明显。上述(牙合)力次序不受性别、年龄的影响。

(108~110 题共用选项)

- A. 颞浅动静脉、耳颞神经、下颌后静脉及颈外动脉
- B. 颞浅静脉、耳颞神经、颞浅动脉、面神经颞支及颞支

口腔助理医师内部模拟密卷

- C. 面横动脉、面神经颞支、面神经上颊支、腮腺管、面神经下颊支及下颌缘支
- D. 面神经下颌缘支、面神经颈支、下颌后静脉
- E. 颈内动脉、舌咽神经、迷走神经、副神经、舌下神经

108. 纵行于腮腺内的血管神经为

【正确答案】A

【答案解析】根据腮腺内血管神经的走向，可将其分为纵行和横行两组：①纵行组为颞浅动静脉、耳颞神经、下颌后静脉及颈外动脉；②横行组为面神经、上颌动静脉及面横动脉。

109. 腮腺浅叶下端神经血管排列从前向后依次为

【正确答案】D

【答案解析】腮腺浅叶下端神经血管排列从前向后依次为：面神经下颌缘支、面神经颈支、下颌后静脉。

110. 腮腺深叶的神经血管为

【正确答案】E

【答案解析】腮腺深叶的神经血管为：颈内动脉、第IX~XII对脑神经（即第九~第十二对脑神经—舌咽神经，迷走神经，副神经，舌下神经）。

（111~112 题共用选项）

- A. 颊舌径>近远中径>髓室高度
- B. 近远中径>颊舌径>髓室高度
- C. 髓室高度>颊舌径>近远中径
- D. 髓室高度>近远中径>颊舌径
- E. 近远中径>髓室高度>颊舌径

111. 上颌第一磨牙的髓腔形态之比是

【正确答案】A

口腔助理医师内部模拟密卷

【答案解析】上颌第一磨牙的髓室似矮长方体，髓室高度很小，颊舌径>近远中径>髓室高度。

112. 下颌第一磨牙的髓腔形态之比是

【正确答案】B

【答案解析】下颌第一磨牙髓室约呈矮立方形，近远中径>颊舌径>髓室高度。

(113~114 题共用选项)

- A. 管周牙本质
- B. 原发性牙本质
- C. 球间牙本质
- D. 修复性牙本质
- E. 前期牙本质

113. 当牙发育至根尖孔形成时，牙发育即完成，至此以前形成的牙本质称

【正确答案】B

【答案解析】当牙发育至根尖孔形成时，牙发育即完成，至此以前形成的牙本质称原发性牙本质。但此后牙本质仍在一生中不断形成，这种牙发育完成后形成的牙本质即继发性牙本质。

114. 第三期牙本质或反应性牙本质又称为

【正确答案】D

【答案解析】修复性牙本质也称反应性牙本质或第三期牙本质。

(115~116 题共用选项)

- A. 鸟嘌呤
- B. 次黄嘌呤
- C. 别嘌呤醇
- D. β -氨基异丁酸

口腔助理医师内部模拟密卷

E. 尿酸

115. 临床上常用来治疗痛风的药物是

【正确答案】C

【答案解析】临床上常用次黄嘌呤的类似物别嘌呤醇来治疗痛风。此药物可以竞争性抑制黄嘌呤氧化酶，从而抑制尿酸的形成。

116. 癌症患者以上哪种物质的排出量增加

【正确答案】D

【答案解析】癌症患者肿瘤部位代谢旺盛，其 β -氨基异丁酸的排出量增加。此物质为胸腺嘧啶的水解产物。

(117~118 题共用选项)

A. 2

B. 10

C. 15

D. 25

E. 30

117. 接受精神障碍医学鉴定委托的机构，应当指定几名以上具有鉴定资格的医师共同进行

【正确答案】A

【答案解析】患者或者其监护人对再次诊断结论有异议的，可以自主委托依法取得执业资质的鉴定机构进行精神障碍医学鉴定；接受委托的鉴定机构应当指定本机构具有该鉴定事项执业资格的2名以上鉴定人共同进行鉴定，并及时出具鉴定报告。

118. 医疗机构对于精神障碍类病人的病历资料保存时限不得少于多少年

【正确答案】E

【答案解析】医疗机构对于精神障碍类病人的病历资料保存期限不得少于30年。

口腔助理医师内部模拟密卷

(119~121 题共用选项)

- A. 0
- B. 1
- C. 2
- D. 3
- E. 4

119. 软垢覆盖面积占牙面 2/3 以上，DI-S 记分为

【正确答案】 D

【答案解析】 简化软垢指数 (DI-S) 记分标准:

0=牙面上无软垢

1=软垢覆盖面积占牙面 1/3 以下

2=软垢覆盖面积占牙面 1/3 与 2/3 之间

3=软垢覆盖面积占牙面 2/3 以上

120. 龈上牙石覆盖面积占牙面 1/3 以下，CI-S 记分为

【正确答案】 B

【答案解析】 简化牙石指数 (CI-S) 记分标准:

0=龈上、龈下无牙石

1=龈上牙石覆盖面积占牙面 1/3 以下

2=龈上牙石覆盖面积在牙面 1/3 与 2/3 之间，或牙颈部有散在龈下牙石

3=龈上牙石覆盖面积占牙面 2/3 以上，或牙颈部有连续而厚的龈下牙石

121. 在龈缘或邻面可见中等量菌斑，PLI 记分为

【正确答案】 C

【答案解析】 菌斑指数 (PLI) 记分标准:

0=龈缘区无菌斑

口腔助理医师内部模拟密卷

1=龈缘区的牙面有薄的菌斑，但视诊不可见，若用探针尖刮牙面可见牙菌斑

2=在龈缘或邻面可见中等量菌斑

3=龈沟内或龈缘区及邻面有大量软垢

(122~124 题共用选项)

- A. 正常 (0)
- B. 可疑 (0.5)
- C. 很轻度 (1)
- D. 轻度 (2)
- E. 中度 (3)

122. “小的似纸一样的白色不透明区不规则地分布在牙齿上，但不超过牙面的 25%”属于 Dean 氟牙症分类系统标准当中的哪个标准

【正确答案】C

【答案解析】Dean 氟牙症分类系统标准

分类 (加权)	标准
正常 (0)	釉质表面光滑、有光泽、通常呈浅乳白色
可疑 (0.5)	釉质半透明度有轻度改变，可从少数白纹斑到偶见白色斑点，临床不能诊断为很轻型，而又不完全正常的情况
很轻度 (1)	小的似纸一样的白色不透明区不规则地分布在牙齿上，但不超过牙面的 25%
轻度 (2)	釉质的白色不透明区更广泛，但不超过牙面 50%
中度 (3)	牙齿的釉质表面有明显磨损，棕染，常很难看
中毒 (4)	釉质表面严重受累，发育不全明显，以致可能影响牙齿的整体外形，有几颗缺损或磨损区，棕染广泛。牙齿常有侵蚀现象

123. “牙齿的釉质表面有明显磨损，棕染，常很难看”属于 Dean 氟牙症分类系统标准当中的哪个标准

口腔助理医师内部模拟密卷

【正确答案】E

【答案解析】Dean 氟牙症分类系统标准

分类（加权）	标准
正常（0）	釉质表面光滑、有光泽、通常呈浅乳白色
可疑（0.5）	釉质半透明度有轻度改变，可从少数白纹斑到偶见白色斑点，临床不能诊断为很轻型，而又不完全正常的情况
很轻度（1）	小的似纸一样的白色不透明区不规则地分布在牙齿上，但不超过牙面的 25%
轻度（2）	釉质的白色不透明区更广泛，但不超过牙面 50%
中度（3）	牙齿的釉质表面有明显磨损，棕染，常很难看
中毒（4）	釉质表面严重受累，发育不全明显，以致可能影响牙齿的整体外形，有几颗缺损或磨损区，棕染广泛。牙齿常有侵蚀现象

124. “釉质表面光滑、有光泽、通常呈浅乳白色”为 Dean 氟牙症分类系统标准当中的哪个标准

【正确答案】A

【答案解析】Dean 氟牙症分类系统标准

分类（加权）	标准
正常（0）	釉质表面光滑、有光泽、通常呈浅乳白色
可疑（0.5）	釉质半透明度有轻度改变，可从少数白纹斑到偶见白色斑点，临床不能诊断为很轻型，而又不完全正常的情况
很轻度（1）	小的似纸一样的白色不透明区不规则地分布在牙齿上，但不超过牙面的 25%
轻度（2）	釉质的白色不透明区更广泛，但不超过牙面 50%
中度（3）	牙齿的釉质表面有明显磨损，棕染，常很难看
中毒（4）	釉质表面严重受累，发育不全明显，以致可能影响牙齿的整体外形，有几颗缺损或磨损区，棕染广泛。牙齿常有侵蚀现象

口腔助理医师内部模拟密卷

(125~127 题共用选项)

- A. 人群
- B. 消除致病因素
- C. 临床前期预防
- D. 病因预防
- E. 临床预防

125. 口腔预防医学的主要研究对象

【正确答案】A

【答案解析】口腔预防医学以人群为主要研究对象，以研究群体的口腔疾病患病情况、群体预防措施和个人预防保健方法为基本要素。

126. 是一级预防的主要任务，也是预防医学的最终奋斗目标的是

【正确答案】B

【答案解析】消除致病因素，防止各种致病因素对人体的危害是一级预防的主要任务，也是预防医学的最终奋斗目标。

127. 口腔预防医学的二级预防又称为

【正确答案】C

【答案解析】二级预防又称临床前期预防，即在疾病发生的前期做到早期发现、早期诊断和早期治疗。

(128~130 题共用选项)

- A. 根尖周无明显变化
- B. 根尖部圆形透射影，边界清楚，直径小于 1cm
- C. 根尖周呈云雾状，边界不清
- D. 根尖周透射区边界清，有致密骨白线围绕

口腔助理医师内部模拟密卷

E. 根尖部局限性致密阻射影像，无透射区

128. 慢性根尖脓肿 X 线片的表现

【正确答案】C

【答案解析】慢性根尖周脓肿的 X 线片应该为大小不一较弥散、边界不清、骨质较疏松、呈云雾状的不规则透射影。

129. 根尖周囊肿 X 线片的表现

【正确答案】D

【答案解析】根尖周囊肿的 X 线片表现为边界清晰，有一圈致密骨白线围绕的圆形或椭圆形透射影。

130. 根尖周肉芽肿 X 线片的表现

【正确答案】B

【答案解析】根尖周肉芽肿的 X 线片表现为边界清楚，直径小于 1cm 的圆形透射影。

(131~133 题共用选项)

- A. 牙龈切除术
- B. 牙周翻瓣术
- C. 引导性组织再生术
- D. 截根术
- E. 牙冠延长术

131. 基础治疗后增生的牙龈未消退。应采取的牙周手术为

【正确答案】A

【答案解析】牙龈切除术是用手术方法切除肥大增生的牙龈组织，或后牙某些部位的中等深度的牙周袋，重建牙龈的生理外形及正常的龈沟。牙龈肥大增生仍未消退，为牙龈切除术的适应证。

口腔助理医师内部模拟密卷

132. 可使原已暴露在牙周袋中的病变牙根面上形成新附着

【正确答案】C

【答案解析】引导性组织再生术（GTR）：是通过手术使原已暴露在牙周袋中的病变牙根面上形成新附着，即牙周组织的再生，形成新的牙骨质、牙槽骨和牙周膜。若能同时进行植骨术，其疗效更优于单独引导性组织再生或植骨术。

133. 对三壁骨袋最佳的治疗选择是

【正确答案】C

【答案解析】三壁骨袋因牙周膜细胞来源丰富且易于提供牙周膜细胞生长的空间，故引导性组织再生术效果最好，窄而深的二壁骨袋也是引导性组织再生术较好的适应证。

（134~136 题共用选项）

- A. 实性型
- B. 管状型
- C. 高分化（低度恶性）型
- D. 腺性（筛状）型
- E. 低分化（高度恶性）型

134. 光镜下观察肿瘤细胞团块内含有筛孔状囊样腔隙，与藕的断面相似；筛孔内充满嗜酸或嗜碱性黏液，属于腺样囊性癌的哪种病理类型

【正确答案】D

【答案解析】腺性（筛状）型：主要特点是肿瘤细胞团块内含有筛孔状囊样腔隙，与藕的断面相似；筛孔内充满嗜酸或嗜碱性黏液样物质，腔隙周围有基底膜样结构。

135. 光镜下观察以肿瘤细胞形成小管状或条索状结构为主；管状结构的内层衬有导管细胞属于腺样囊性癌的哪种病理类型

【正确答案】B

口腔助理医师内部模拟密卷

【答案解析】管状型：主要特点是以肿瘤细胞形成小管状或条索状结构为主；管状结构的内层衬有导管细胞，外层为肿瘤性肌上皮细胞。

136. 光镜下观察肿瘤细胞排列成大小不等的上皮团，大的团块中心组织可变性坏死，属于腺样囊性癌的哪种病理类型

【正确答案】A

【答案解析】实性型：肿瘤细胞排列成大小不等的上皮团，大的团块中心组织可变性坏死，管状和筛孔状结构较少。

(137~139 题共用选项)

- A. 透明层
- B. 脱矿层
- C. 细菌侵入层
- D. 暗层
- E. 坏死崩解层

137. 又称硬化层，在透射光下呈均质透明状

【正确答案】A

【答案解析】透明层又称硬化层，为牙本质龋最深层、最早出现的改变，位于病变的底部和侧面，在透射光下呈均质透明状。

138 位于脱矿层表面，小管扩张呈串珠状

【正确答案】C

【答案解析】细菌侵入层位于脱矿层表面，细菌侵入小管并繁殖，有的小管被细菌所充满，小管扩张呈串珠状。

139. 位于最表层，此区几乎无正常牙本质结构保留

【正确答案】E

口腔助理医师内部模拟密卷

【答案解析】坏死崩解层为牙本质龋损的最表层，随着液化坏死灶扩大、数量增多，牙本质完全破坏崩解，此区几乎无正常牙本质结构保留，只是一些坏死崩解的残留组织和细菌等。

(140~142 题共用选项)

- A. 均数
- B. 极差
- C. 方差
- D. 变异系数
- E. 标准误

140. 一组资料的最大与最小值之差叫做

【正确答案】B

【答案解析】极差也叫全距，用 R 表示，是一组资料的最大与最小值之差。

141. 比较度量单位不同或均数相差悬殊的两组资料的变异程度用

【正确答案】D

【答案解析】变异系数用 CV 表示，用于比较度量单位不同或均数相差悬殊的两组（或多组）资料的变异程度。

142. 一组变量值之和除以变量值个数所得的商是

【正确答案】A

【答案解析】算术均数简称均数，它是一组变量值之和除以变量值个数所得的商。

(143~146 题共用选项)

- A. 咬在某一特殊部位引起剧烈疼痛
- B. 机械刺激引起激发痛
- C. 颞下颌关节症状
- D. 缺损边缘整齐，表面坚硬光滑

口腔助理医师内部模拟密卷

E. 牙周膜的轻度损伤

143. 牙本质过敏症主要表现

【正确答案】B

【答案解析】牙本质过敏症表现为激发痛。以机械刺激最为显著，其次为冷、酸、甜等，刺激除去后疼痛立即消失。

144. 楔状缺损表现为

【正确答案】D

【答案解析】典型楔状缺损，由两个平面相交而成。缺损边缘整齐，表面坚硬而光滑，一般均为牙组织本色。尤其好发于第一前磨牙，位于牙弓弧度最突出处。

145. 牙隐裂的特征性症状为

【正确答案】A

【答案解析】咬在某一特殊部位可引起剧烈疼痛是牙隐裂特征性的症状。

146. 全口牙齿重度磨损，颌间距离过短容易引起

【正确答案】C

【答案解析】全口牙齿磨损严重，牙冠明显变短，颌间距离过短可出现关节后压迫症状，并导致颞下颌关节病变。

(147~150 题共用选项)

- A. 严格掌握手术指征
- B. 精诚团结，密切协作
- C. 对症下药，剂量安全
- D. 用健康的心态影响患者
- E. 全面考虑，维护社会公益

口腔助理医师内部模拟密卷

147. 属于医生应遵循的伦理要求是

【正确答案】C

【答案解析】医生应遵循的伦理要求：对症下药，剂量安全；合理配伍，细致观察；节约费用，公正分配。

148. 属于手术前的伦理要求是

【正确答案】A

【答案解析】手术前的伦理要求：严格掌握指征，手术动机纯正；患者或患者家属知情同意；认真做好术前准备，为手术的顺利进行创造条件。

149. 属于手术中的伦理要求是

【正确答案】B

【答案解析】手术中的伦理要求：关心患者，体贴入微；态度严肃，作风严谨；精诚团结，密切协作。

150. 属于临床急救的伦理要求是

【正确答案】E

【答案解析】临床急救的伦理要求：争分夺秒地抢救，力争使患者转危为安；勇担风险，团结协作；满腔热情，重视心理治疗；全面考虑，维护社会公益。